

Návod k použití

CRXXXI-series shown, accessories/equipment/colours/specifications can be changed without additional notification

NEW INFRARED TECHNOLOGY

CERAMIC HEATER

7 YEARS LIMITED WARRANTY

ENERGY EFFICIENT
50W/m²



FREE
STANDING



CARRYING
HANDLE



SHOES & CLOTHES
DRYING



4 HEATING
MODES



WALL
MOUNTED



USE IT FOR
BATHROOM

OVERHEAT RESISTANCE



INFRARED + CONVECTION



SURGE PROTECTION



AUTOMATIC ON/OFF



HIGH IP PROTECTION
USE IT FOR BATHROOM



HEAT ACCUMULATOR



EASY PLUG



2 SIDES HEATING



CE ROHS 4 HEATING MODES ANTIFREEZE / ECO* / COMFORT / POWERFULL

WHERE TO USE?

OFFICE, LIVING ROOM, BEDROOM, NURSERY, BATHROOM

KERAMICKÝ OHŘÍVAČ

Domácnostní elektrický ohříváč

CR série

Návod k použití keramického infračerveného elektrického ohřívače ENSA.

Série **CRXXXT**, **CRXXX**

Gratulujeme s zakoupením produktů ENSA!

Jsme rádi, že vás vidím mezi kupce techniky ENSA. Vybrali jste si produkty ENSA i věříme, že váš výběr je správný. To je výběr spolehlivosti a životnosti, efektivnosti a účelnosti. Snažíme se, aby váš život byl pohodlnější a vytváříme produkty, které jsou skutečně důležité. Věříme, že naše technika bude sloužit po mnoho let, vytváří komfort a pohodu.

Je důležité mít na paměti!

My chceme upozornit vás na význam ochrany životního prostředí. Žádáme od vás, aby přijaly zodpovědnost za recyklaci obalů a obalových materiálů. Více o likvidaci materiálů můžete vidět v části «Recyklaci».

Úvod	18
Popis ohřívače	19
Bezpečnostní předpisy	19
Instalace	20
Obsluha ohřívače	22
Charakteristiky	22
Hledání závad	22
Certifikace a recyklace.....	23
Záruční list	24

Poznámka:

V textu daného návodu mohou být různé symboly ohřívače: elektrický ohřívač, přibor, přístroj, aparát atd.



1. Těleso ohřívače.
 2. Uzly upevňující ohřívač do různých svislých ploch.
 3. Izolovaný blok elektrické části ohřívače s integrovaným spínačem.
 4. Napájecí kabel s vidličkou.
 5. Regulátor režimů ohřívače:
- 1- Antifreeze (Nemrznoucí směs) 2-ECO* (Ekonomický) 3-Comfort (Komfortní teplo) 4-Powerfull (Výkonový)
 6. Podpora podlahy (může ne vhodet do souboru)
 7. Sušička pro oblečení a obuvi (může ne vhodet do souboru)

Příprava k použití

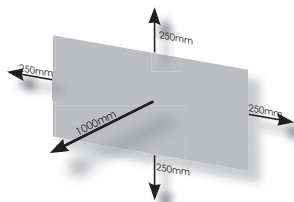
- Opatrně vyjměte přístroj z krabice.
- Odstraňte s ohřívače ochranný materiál.
- Před zapnutí ohřívače v zásuvce, ujistěte se, že nemá žádných obalových materiálů na povrchu.
- Zkontrolujte úplnost ohřívače.
- Ustalte přístroj na rovnou vodorovnou plochu.
- Nepoužívejte jednu zásuvku pro současné spínání daného ohřívače a jiných elektrických zařízení vysokého napětí a jiných elektrických zařízení vysokého napětí, aby uniknout přetížení vaší elektrické sítě.

- Před zapojením do elektrické sítě, zkontrolujte integritu tělesa ohřívače, šňůry, zásuvky a dalších vodivých částí.
- Pozor! Ne připojujete poškozený ohřívač do elektrické sítě!**

Bezpečnostní předpisy

- Nepoužívejte poškozený ohřívač nebo ohřívač s poškozenými jednotlivými částmi. V případě poškození, obraťte se do kvalifikovaného elektrikáře a / nebo servisního střediska.
- Neomezujte úniku vzduchu z ohřívače v horní nebo dolní části.
- Neinstalujte ohřívač za nábytkem nebo jinými věcmi, které mohou zcela nebo částečně uzavřít ohřívač.
- Neinstalujte ohřívač těsně do jiných ohřívačů a dalších ploch, které jsou ohřívány
- Nepohybujte / nesnímejte / neinstalujte ohřívač ve stavu, kdy je vypnutý a / nebo nahřený.
- Nepoužívejte těleso ohřívače pro sušení oděvů a výrobků z kůže / tkanin a dalších materiálů..

- Nepokoušejte samostatně rozebírat či otevírat ohřívač.
- Neponořujte ohřívač v tekutiny a nesnažte se ohřívat ohřívačem tekutiny.
- Nevytahujte ohřívač v případě pádu do tekutiny (vody). Okamžitě odpojte ohřívač ze zásuvky.
- Nepoužívejte přístroj v blízkosti výbušných a hořlavých tekutin.
- Ohřívač se musí použít pouze ve svislé poloze.
- Při tahání napájecího kabelu ze zásuvky, netahejte za kabel, použijte rukojf vidlice.
- Pokud se přístroj nepoužívá po delší dobu, odpojte jeho od elektrické sítě, smotejte do klubka a umístěte v rovině mezi stěnou a ohřívačem, to bude se bránit náhodnému poškození kabelu.
- Je-li kabel nedopařením byl vytáhnout ze zásuvky, zkontrolovat integritu izolačního kabelu.
- Nepoužívejte napájecí kabel ve zkrouceném stavu, rozmotejte kabel v plné délce.
- Nepohybujte ohřívač, když je v zahřátém stavu, počkejte, dokud se úplně ochladí.
- Ohřívač není určen pro venkovní použití, používejte ohřívač pouze uvnitř budov.
- Udržujte zařízení v tomto okamžiku, pokud v prostoru jsou děti, starší osoby a / nebo osoby se zdravotním postižením. Udělejte si čas na seznámení těch lidí s návodem k použití zařízení.
- Nedovolte dětem hrát si s ohřívačem.
- Nezakrývejte povrch ohřívače, aby se zabránilo lokálnímu přehřátí.
- Používejte přístroj pouze za své přímé účel.
- Pro správnou funkci ohřívače zastávejte minimální vzdálenost do ohřívače: nahoře 200 mm, dole 150-250 mm, zleva-zprava 200 - 250 mm, z přední strany 600-1000 mm.

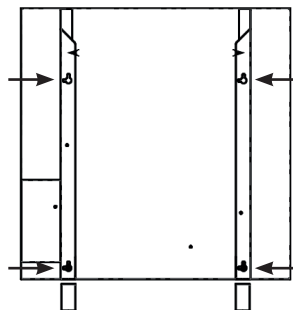


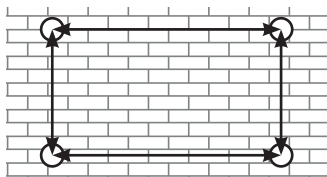
První připojení

- Zasadte vidličku kabelu sítě ohřívače do zásuvky. Pro modele CRXXX: zásuvkový termostat, zásuvkový časovač, regulátor energie, externí termostat nebo jiný kompatibilní regulátor. *Pozor! Není doporučeno používat ohřívač bez kontrolujících zařízení, mohlo by dojít k překročení nákladů elektrické energie.*
- Kontrolujte první zahřívání ohřívače.

Instalace (nástěnná)

- Na zadní straně ohřívače jsou 4 otvory (pro montáž ohřívače na stěnu).





- Používejte rozměry podle výkresu (náčrtu), zakreslte značky na povrchu, na kterou bude namontován ohřívač.
- Při použití kapalinové nebo laserové vodováhy zkontrolujte pravidelnost známek ve vertikálním a horizontálním vztahu.

• Pro instalaci budete potřebovat:

- Křížový šroubovák
- Děrovač nebo vrtačka (v závislosti od materiálu stěny)
- Vrták (typ a velikost vrtáku závisí od materiálu stěny a průměru hmoždinky)

Souprava může zahrnovat dodávku: hmoždinku 8x40 a šroub 4x50.

• Proces instalace

Krok 1: Vyrvejte díru v místě, kde jste udělali předem značkování.

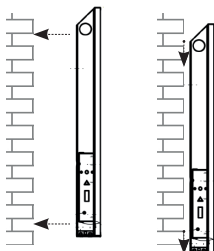
Užitečná porada.

Během vrtání díru používejte odsavač prachu, náhradní nástavec zapjatého odsavače prachu nastavte pod díru, kterou jste vyvrtali, pro okamžité sbírání prachu a nečistot.

Krok 2: Vložte do vyrobených otvorů hmoždinky.

Krok 3: Přišroubujte šrouby v horních a dolních hmoždinkách.

Krok 4: Vezměte ohřívač a umístěte ho do zadní stěny, která je určená pro montáž a natáhněte dolní a horní otvory na předtím přišroubované šrouby, jemně stiskněte ohřívač směrem «dolů», aby konečně ustálil.

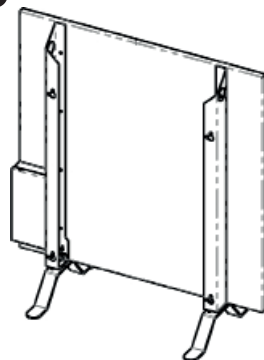
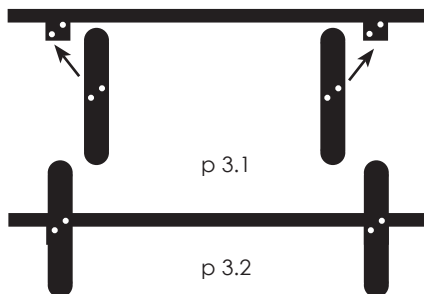


Instalace (na podlaze)

Krok 1: Vybalte krabice s podlahovými podpěrami.

Krok 2: (Volitelné): Přilepte ochranné nálepky na povrchu kovových nosičů v kontaktu s podlahou pro ochranu podlahy před poškrábáním.

Krok 3: Srovnat otvory na nosičích a na tělesu, zašroubovat otvory (šrouby jsou součástí dodávky) (p. 3.1) a (p. 3.2).



Krok 4: Nastavte ohřívač na podporu svislé polohy. Gratulujeme, instalace je dokončena.

Instalace (sušička)

Pozor! Sušička může nevházet do souboru ohřívače.

Krok 1: Pro instalace sušičky navlečte háček na tělesu ohřívače, jak je zobrazeno na obrázku. Pro odstranění opakujte krok 1 v zpětném pořadí.



Obsluha ohřivače

- Před čištěním a obsluhou odpojte přístroj a ujistěte se, že zařízení se ochladí do pokojové teploty.
- Pro čištění by neměly používat abrazivní čisticí prostředky a doplňky.
- Pro čištění povrchů je třeba použít měkký, vlhký hadřík.
- Prach je třeba odstraňovat s pomocí odsavače prachu s měkkým nástavcem nebo speciálním kartáčem na prach.
- Ohřivač nevyžaduje zvláštní péči a obsluhy.

Technické parametry

	CR500T	CR1000T	CR500	CR1000
Napětí, V	230	230	230	230
Frekvence, Hz	50	50	50	50
Výkon, W	500	1050	500	1050
Proud, A	2,17	4,56	2,17	4,56
Rozměry (výška, šířka, hloubka), mm	600x600x17 (45)	600x1200x17 (45)	600x600x17 (45)	600x1200x17 (45)
Hmotnost, kg	12	24	11	23
Termoregulátor	Mechanický	Mechanický	-	-
Topnice	Plachý	Plachý	Plachý	Plachý
Plocha ohřevu, m ²	do 10	do 18	do 10	do 18
Typ přenosu tepla	Infračervený Konvektce	Infračervený Konvektce	Infračervený Konvektce	Infračervený Konvektce
Typ infračervené vlny	Dlouhá vlna	Dlouhá vlna	Dlouhá vlna	Dlouhá vlna
Povrchová teplota, C°	80 (90)	80 (90)	80 (90)	80 (90)

Hledání závad

Závada

Jak odstranit?

Ohřivač nehejše

Ujistěte se, že je vidlička zasunuta do zásuvky a zásuvka je pod napětím.

Ohřivač nehejše dost

Ohřev závisí od napětí, a může být nad nebo pod normální. Obratě se do specialisty pro měření napětí v vaší domácí síti.

Ohřivač neohřívá prostory

Je nutné zkontrolovat izolaci stěn, těsnění oken a dveří. Při větrání místnosti neponechejte okno otevřené po dlouhou dobu.

Druhé závady

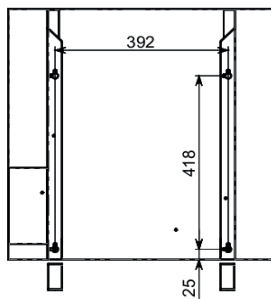
Obratě se do organizací autorizované výrobcem.

Vnější rozměry

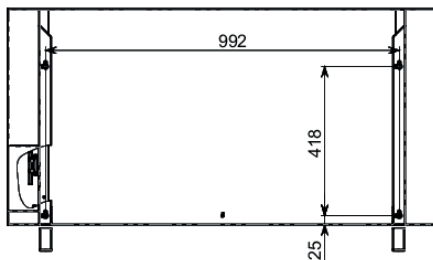
Náčrt 1

Používejte tamté kresby pro instalaci ohřivače na různých površích.

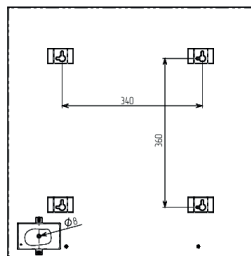
CR500T



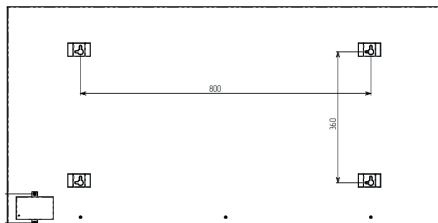
CR1000T



CR500



CR1000



Certifikace a normy

Produkty certifikované autorizovanými certifikačním orgánem v zemích, které máju vztah k těmto normám a certifikace.



CE DECLARATION OF CONFORMITY

This product complies with the requirements of the following instructions: Low Voltage Directive (LVD): 2006/95/EC Labelling Directive CE: 93/68/EEC. The instructions above indicate that ENSA Infrared heaters comply with the following standards:

EN60335-2-30:2003 + A1:2004 + A2:2007

EN60335-1:2002 + A1:2004 + A11:04 +

A12:06 + A2:06

EN50366:2003 + A1:2006

Prohlášení o shodě normám:

GOST R 52161.2.30-2007

GOST R 51317.3.2-2006 (r6,7)

GOST R 51317.3.3-2008

GOST R 50460-92

CISPR 14-1

DSTU IEC 60335-1:2004

DSTU IEC 60335-2-30:2004

GOST 14254

Sériová výroba do souladu s:

TU 29.7-36531392-001: 2010

Předpisy recyklaci

Pozor! Obalové materiály mají být recyklovány! Obaly a nádoby by měly být recyklovány v souladu s příslušným předpisem recyklaci materiálů. Předtím, než budete oddávat pro recyklaci, prosíme rozřizovat odpady. Na konci životnosti ohříváč musí být zlikvidován v souladu s pravidly a předpisy, které jsou platné na území, kde je plánované využití. Pro přezkoumaní pravidel, norem a způsobů recyklace různých materiálů obraťte se na nejbližší recyklační centrum.



Záruční podmínky

Záruční doba je uvedena v kartě ohříváče. Záruční doba může být zvýšena v závislosti od nákupu prodloužené záruky a / nebo prodloužené služby. Pro více informací se obraťte na místě prodeje. V případě chyb nebo nedostatků po vině výrobce povinnost opravit závady bere na sebe výrobce nebo osoba oprávněná výrobcem. V takovém případě se obraťte do svého prodejce nebo v prodejní místo. V případě závady po instalaci po vině montážní organizace povinnost opravit závady bere na sebe montážní organizace. V tomto případě se obraťte do montážní organizace. Výrobce a osoby pověřené výrobcem není zodpovědný za součásti výrobku, na které měli vliv třetí strany. Výrobce má právo vylepšit produkt, jeho charakteristiky, technologické vlastnosti a funkčnost bez předchozího upozornění a spotřebitelské povinnosti informovat o aktualizace / zlepšení dříve vyrobených / zakoupených produktů.

Záruka je neplatná, pokud / když:

Poškození / chybný záruční list a nálepka označení, udávající sériové číslo.

Výrobek se používá pro jiné účely, při přetěžování výrobku, nesprávné instalaci a provozu.

Mechanické poškození výrobku (čipy, trhliny, týrání), vliv abrazivních materiálů, chemikálie, plynů, extrémních teplot, místní přehřátí (v důsledku čehož zařízení přestalo se používat).

Opravy, instalace, změny vlastností a charakteristik osobami a organizací, kteří nemají tuto autoritu. Přírodní katastrofy a jevy, požáry, povodně, hurikány a další nekontrolovatelné jevy.

Nesprávné připojení k síti, což způsobilo problémy v síti. Škody a závady, které vznikly v důsledku padajících hmyzu, mazičků a jiných cizích těles a organismů. Pokusy odhalit / upravit / zlepšit / narušit kompletace / doplnit kompletace. Porušení podmínek skladování a přepravy, které se používají pro tento typ výrobků (nárazy, převrácení, nadměrné vlhkosti a agresivní prostředí, extrémní teploty, vysoká a nízká kritická teplota).

Do běžného opotřebení dovedený součásti výrobku, které podstupují opotřebení a které mají menší životnost než ohříváč (spojovací materiály, držátka, ložiska, metalické části, napájecí kabel).

Záruka se nevztahuje na:

Pravidelná obsluha a čištění

Zabezpečovací zařízení, příslušenství, zavěšení částí Kombinací s zařízením třetí strany, adaptace, obnova

Podmínky záruky:

Záruka se vztahuje na výrobní a konstrukční závady, které by bránily provozu zařízení.

Záruka určena pro opravy nebo výměnu vadných součástí výrobku osobou pověřenou výrobcem nebo organizací pověřenou výrobcem.

Záruční oprava výrobku by měla být provedena po dobu nevíce než 45 (čtyřicet pět) dnů od daty registrace závady výrobcem osobou pověřenou výrobcem nebo organizací pověřenou výrobcem. V případě zřejmého odchylky od předepsaného termínu opravy mohou smluvní strany uzavřít dodatečnou dohodu o prodloužení termínu opravy. Ostatní termíny a podmínky se řídí zákonem «O ochraně spotřebitelů». Výrobce je odpovědný pouze za vyrobený produkt a musí splňovat záruční povinnosti, které vztahují pouze na vyrobený produkt. Výrobce nekompenzuje náklady spojený s montážím / demontážím, operací logistiky a další náklady.

Dodatečné podmínky pro region: UA – první 36 měsíců záruční lhůty výrobce kompenzuje náklady na logistiku jen v «jednu» stranu. Výrobce není odpovědný za škodu způsobenou výrobkem.

Záruční list

Při zakoupení výrobku se ujistěte, že prodaný výrobek je v dobrém stavě, plně vybavený, nemá žádných škod, záruční list je vyplněn správně. Záruční list je potvrzením nepřítomnosti poruch, poškození ohřívače, který jste si zakoupili, a zaručuje právo na bezplatnou záruku během záruční doby. Nesprávně vyplněný záruční list, odmítnutí předat záruční list, odstranění s záručního výrobku nálepky, a případy, které jsou popsány v části «Záruční podmínky», způsobené odmítnut záruční opravu.

Model: CR500T ☐ CR1000T ☐ CR500 ☐ CR1000 ☐

Výrobní číslo:

Záruční doba: 7 let

Prodejce:

Datum prodeje:

S podmínkami bezplatného záručního servisu jsem obeznámen, prohlašuji, že nemám reklamaci pro výrobek, jeho vzhled, barvu a charakteristiky.

Podpis zákazníka

Razítko
prodávající

VYHODNOCENÍ OPRAVY



Model	
Výrobní číslo	
Prodejce	
PIP klienta	
Telefon klienta	
Adresa klienta	
Defekt	
Datum přijetí	___/___/201___



Model	
Výrobní číslo	
Prodejce	
PIP klienta	
Telefon klienta	
Adresa klienta	
Defekt	
Datum přijetí	___/___/201___



Model	
Výrobní číslo	
Prodejce	
PIP klienta	
Telefon klienta	
Adresa klienta	
Defekt	
Datum přijetí	___/___/201___