



PŘÍDAVNÝ ODTAH SPALIN
PRO KOTLE NA BIOMASU
ATTACK® PV150



NÁVOD K OBSLUZE



WWW.ATTACK.CZ

ÚVOD

Vážený zákazníku,

děkujeme Vám za důvěru, kterou jste projevili zakoupením našeho výrobku – přídavného odtahu spalin. Přejeme Vám, aby zařízení v součinnosti s kotlem sloužilo dlouho a spolehlivě. Jedním z předpokladů spolehlivé a správné funkce je i jeho správná instalace a proto je třeba, abyste si pozorně přečetli tento návod.

Přídavný odtah spalin je doplňující zařízení určené pro kompenzaci nedostatečného nebo nerovnoměrného tahu komína při spalování v případě, že Váš komín nesplňuje předepsané hodnoty minimálního průměru a minimální výšky.

Zařízení je vhodné pro následující typy kotlů ATTACK®:

ATTACK DP 25 – ATTACK DP 45
ATTACK DPX 15 – ATTACK DPX 45
ATTACK SLX 20 – ATTACK SLX 55
ATTACK WOOD&PELLET 25

VŠEOBECNÝ POPIS

| | |
|--------------------------------|-----------------------|
| Název | Přídavný odtah spalin |
| Typ | ATTACK PV150 |
| Vnitřní průměr vstupního hrdla | Ø 152 mm |
| Vnější průměr výstupního hrdla | Ø 149 mm |
| Celková hmotnost | 9,6 kg |
| Rozměry (š × v × h) | 205 × 360 × 400 mm |

Parametry motoru ventilátoru:

| | |
|-------------|----------------|
| Napětí | 230 V/50 Hz |
| Příkon | 38 W |
| Výkon | 19 W |
| Proud | 0,17 A |
| Otáčky | 2 760 ot./min. |
| Kondenzátor | 1 µF/400 V~ |
| Hmotnost | 2,4 kg |

KOMÍNOVÝ TAH

Komínový průduch musí vždy vyvinout dostatečný tah a spolehlivě odvádět spaliny do volného ovzduší pro všechny prakticky možné provozní podmínky. Pro správnou funkci kotle je nutné, aby byl samostatný komínový průduch správně dimenzovaný, protože na jeho tahu je závislé spalování, výkon a životnost kotle.

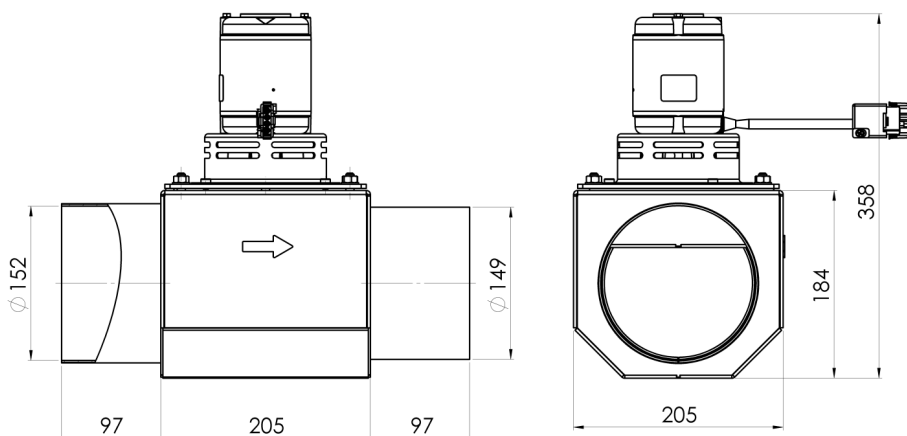
TECHNICKÝ POPIS PŘÍDAVNÉHO ODTAHU SPALIN

Přídavný odtah spalin kompenzuje nedostatečný nebo nerovnoměrný tah komína při spalování a zefektivňuje proudění spalin. Jeho použití je výhodné také v čase otevírání dvířek při přikládání

paliva, kdy přídavný odtahový ventilátor zabráni úniku kouře z kotle do prostoru kotelny v čase, kdy je komínový tah příliš malý.

Zařízení je navrženo tak, aby rovnoměrně odtahovalo spaliny z kotle, a tím dochází k dokonalému spalování v kotli a úspoře paliva.

Těleso přídavného odtahu je ze svařené konstrukce z plechu tloušťky 2 a 3 mm. Směr proudění a spalin indikuje šipka na boční stěně tělesa. Vstupní hrdlo s vnitřním průměrem 152 mm je určeno k osazení zařízení na odtahové komínové hrdlo kotle s průměrem 150 mm, výstupní hrdlo s vnějším průměrem 149 mm je určeno k osazení do komínové roury – kouřovodu. Odtahový ventilátor je přichycen k přírubě z plechu tloušťky 4 mm pomocí spojovacího materiálu. Oběžné kolo je připevněno přímo k hřídeli elektromotoru. Přídavný odtahový ventilátor nasazen na přírubu spolu s oběžným kolem se k tělesu přídavného odtahu spalin přichytí pomocí podložek a matic.



BALENÍ

Přídavný odtah spalin s ventilátorem otočeným dolů hlavou a přichyceným k tělesu zařízení spojovacím materiálem se dodává zabalený v bublinkové fólii a lepenkové krabici s polystyrénovým výplněm na zlepšení stability.

Pokud je krabice poškozená, překontrolujte zejména oběžné kolo, kvůli možnému poškození během přepravy. Reklamacce poškození během přepravy musí být evidovaná dopravcem.

Lepenková krabice musí obsahovat tyto části:

- Návod na obsluhu
- Záruční list
- Motor ventilátoru včetně konektoru
- Oběžné kolo ventilátoru
- Tělo přídavného odtahu spalin s přírubou pro ventilátor
- Prodlužovací kabel (kabeláž) pro připojení ventilátoru do kotle
- Rozběhový kondenzátor pro motor
- Spojovací materiál

INSTALACE

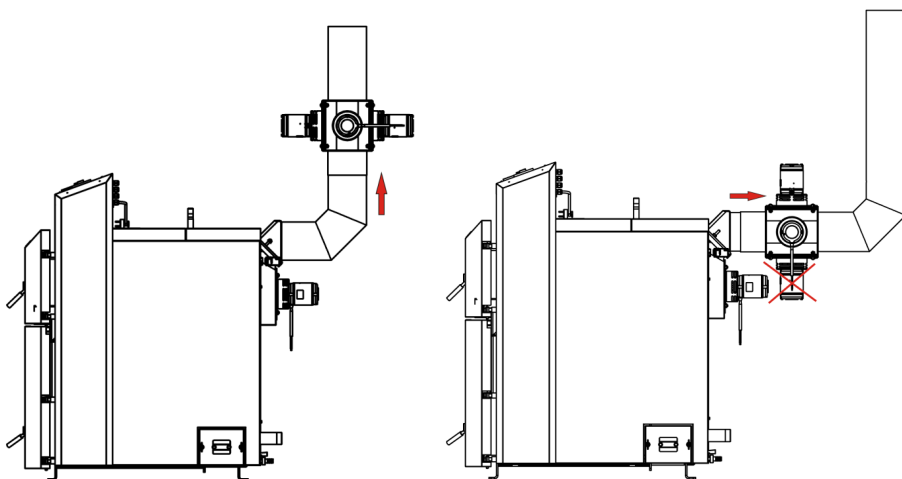
Přídavný odtah spalin může instalovat jen osoba s platným oprávněním pro instalaci a montáž zařízení tepelné techniky. Zapojení musí odpovídat platným předpisům, normám, vyhláškám a tomuto návodu na obsluhu.



UPOZORNĚNÍ: Za škody, které vzniknou chybným zapojením, případně nesprávným provozem, výrobce neodpovídá!

Pro instalaci je potřebný spojovací materiál, kterým je přichycen ventilátor s přírubou a oběžným kolem uvolnit, ventilátor otočit do správné polohy a opět ho zajistit spojovacím materiálem.

Přídavný odtah spalin se umísťuje na výstupní odtahové komínové hrdlo kotle před napojením na kouřovod, případně v průběžné části kouřovodu, přičemž šipka na boční stěně zařízení ukazuje směr proudění spalin ve směru od kotle do kouřovodu, který je nutné při instalaci dodržet. Zařízení je možné instalovat v polohách dle následujících obrázků. Směr proudění spalin zobrazen šipkou na obrázcích níže se musí shodovat se směrem proudění indikovaným šipkou na tělese přídavného odtahu spalin.



Podmínky instalace:

1. průměr odtahového komínového hrdla kotle musí být menší než průměr vstupního hrdla přídavného odtahu spalin,
2. průměr kouřovodu musí být větší než průměr odtahového komínového hrdla kotle a také větší než průměr výstupního hrdla přídavného odtahu spalin.



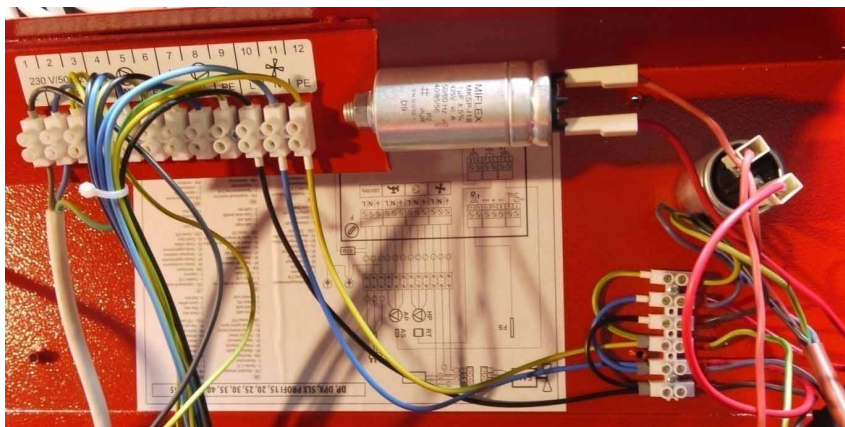
UPOZORNĚNÍ: V případě umístění zařízení v průběžné části kouřovodu musí být stejně zachované podmínky instalace. Vstupní hrdlo přídavného odtahu spalin musí být nasazené na menší průměr a výstupní hrdlo musí být vsazené do většího průměru.

PŘIPOJENÍ KE KABELÁŽI KOTLE ATTACK DP/DPX/SLX

Kabeláž přídavného odtahu spalin se napájí na již existující kabeláž kotle. Pro její připojení je třeba nejdříve demontovat zadní kryt opláštění ovládacího panelu, který je přichycen šrouby a do spodního plechu přibližně 40 mm od zadní stěny a 50 mm od okraje navrtat otvor o průměru 9 mm pro uchycení rozběhového kondenzátoru, který je součástí dodávky. Následně rozběhový kondenzátor přichyťte pomocí podložky a matice, které jsou součástí balení kabeláže přídavného odtahu spalin.

Postup připojení kabeláže:

1. kotlový ventilátor, původně připojený na svorky 10, 11 a 12, připojte na rozšiřující svorkovnici přídavného odtahu spalin dle elektrického schématu,
2. volný černý vodič vycházející ze svorkovnice přídavného odtahu spalin připojte na svorku kotle s číslem 10,
3. volný modrý vodič vycházející ze svorkovnice přídavného odtahu spalin připojte na svorku kotle s číslem 11,
4. volný zeleno-žlutý vodič vycházející ze svorkovnice přídavného odtahu spalin připojte na svorku kotle s číslem 12,
5. červený silikonový kabel s volnými vodiči a plastovými krytkami protáhněte přes jeden z otvorů v zadním plechu opláštění ovládacího panelu, na vnější část kabelu nasadte přiloženou černou plastovou přechodku a zastrčte ji do otvoru (před tímto úkonem je potřebné nejdříve odpojit potřebné vodiče z rozšiřující se svorkovnice, tyto pak opět zapojte),
6. dva červené vodiče ukončené plastovými krytkami připojte na kontakty kondenzátoru,
7. rozšiřující svorkovnici přídavného odtahu spalin přichyťte přiloženými šrouby o spodní plech krytu.

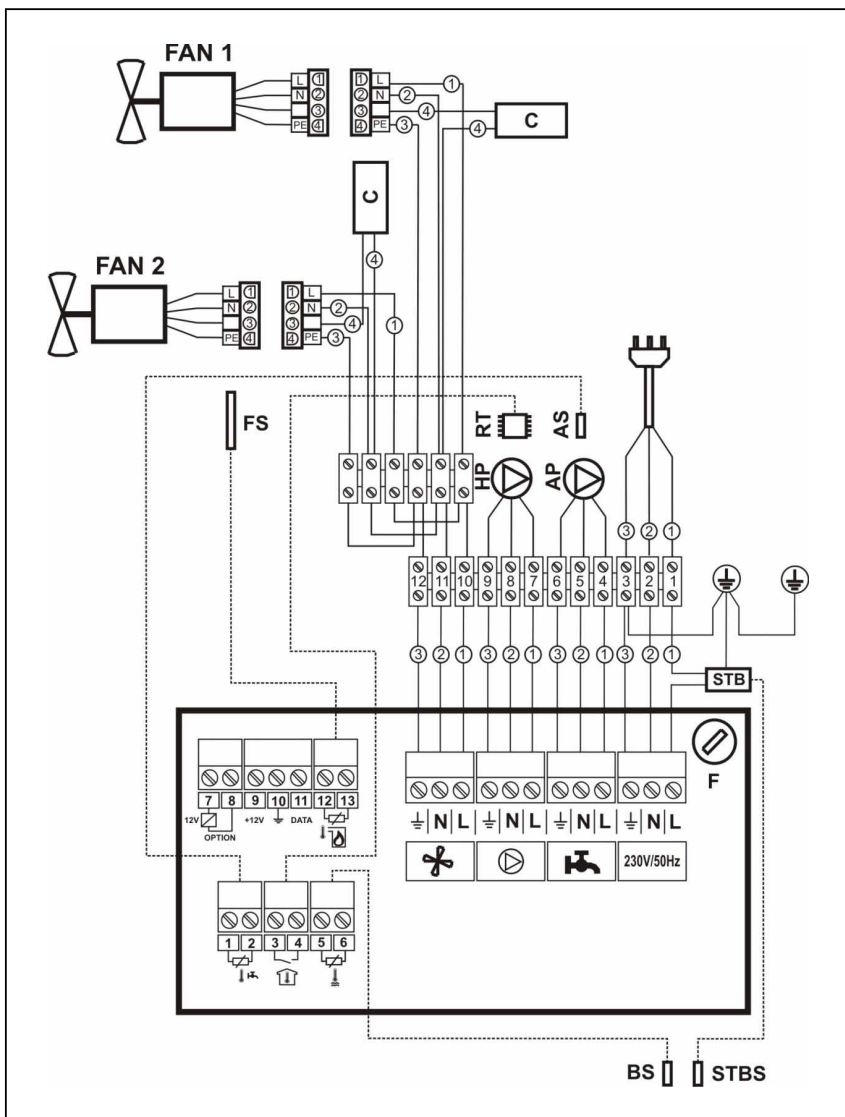


ÚDRŽBA

Jedenkrát ročně:

- kontrola těsnosti,
- vyčistit oběžné kolo ventilátoru a celý vnitřní prostor,
- kontrola funkčnosti ventilátoru.

ELEKTR. SCHÉMA ZAPOJENÍ – KOTEL ATTACK DP/DPX/SLX



STB – havarijní termostát

F – Pojistka (2A)

C – kondenzátor

HP – oběhové čerpadlo

RT – prostorový termostát

BS – kotlový snímač

STBS – snímač STB

AP – přídatné čerpadlo

AS – snímač přídatného čerpadla

FS – snímač teploty spalín

FAN 1 – kotlový ventilátor

FAN 2 – ventilátor přídatného odvodu spalín

Barvy vodičů:

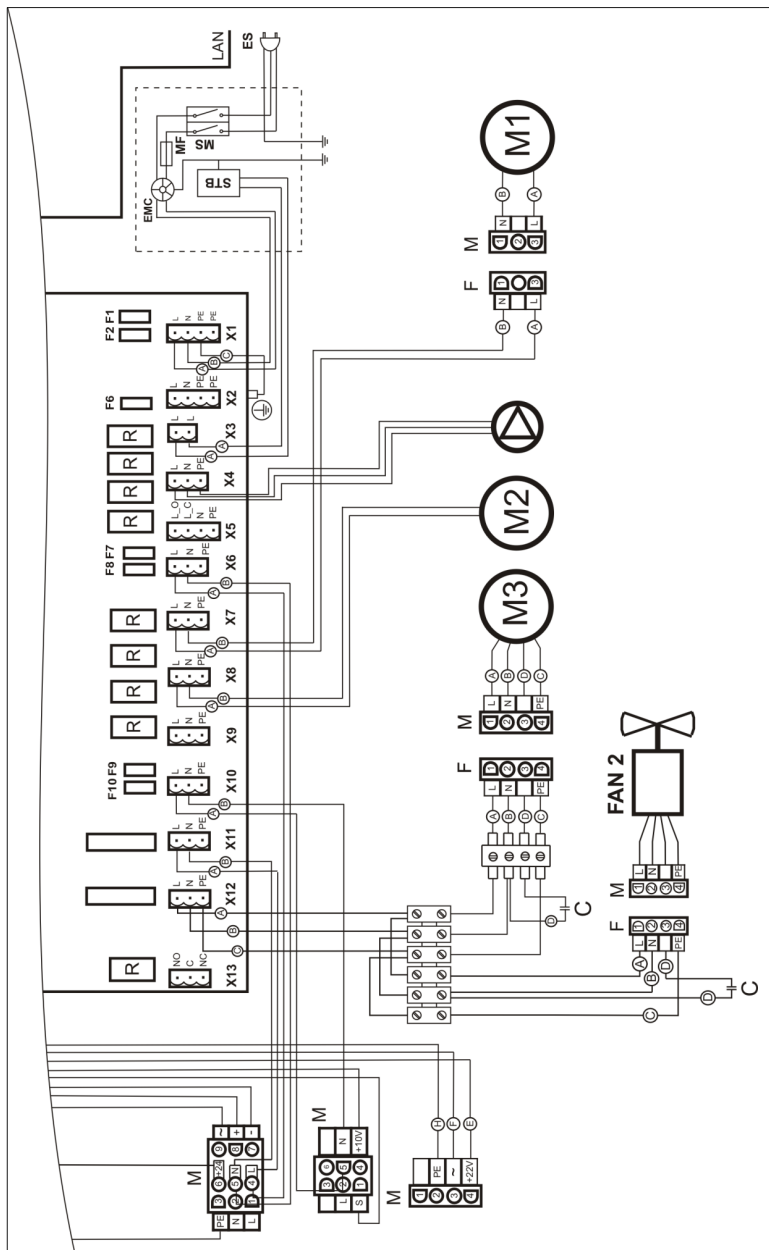
1 – černý vodič

2 – modrý vodič

3 – zeleno-žlutý vodič

4 – červený vodič

ELEKTRICKÉ SCHÉMA ZAPOJENÍ – KOTEL ATTACK 25WP



Barva vodičů:

- A – černý vodič
- B – modrý vodič
- C – zeleno – žlutý vodič
- D – červený vodič

C – kondenzátor

- F – samice
- M – samec

M1 – motor vakuového podávání pelet

M2 – motor pohonu čištění turbulátorů

M3 – odtažový ventilátor kotle

FAN 2 – ventilátor přídavného odtahu spalin



ATTACK heating CZ, s.r.o.
Cukrovarská 498/13
682 01 Vyškov
Česká republika

Tel: +420 727 935 225
E-mail: kotle@attack.cz
obchod@attack.cz
Web: www.attack.cz



Výrobce ATTACK, s.r.o. si vyhrazuje právo technických změn výrobků bez předchozího upozornění.
• ATTACK, s.r.o. producer reserves the right to change technical parameters and dimensions of boilers without previous warning. • Der Hersteller ATTACK, s.r.o. behält sich das Recht der technischen Veränderungen an Produkten ohne eine vorige Warnung. • Изготовитель ATTACK, s.r.o. оставляет за собой право изменения технических параметров и размеров котла без предыдущего предупреждения. • Le producteur ATTACK, s.r.o. réserve le droit des modifications techniques sans l'avertissement précédent. • Productor ATTACK, s.r.o. reserva el derecho de cambios técnicos sin advertencia anterior.

